

# Gesonderte Durchführungsbestimmungen C-Juniorinnen Landesliga



Spielserie 2026/2027

Stand:

23.06.2026

## Gültig für die Spielklasse: C-Juniorinnen Landesligen

### 1. Allgemeines

Verantwortlich für die C-Juniorinnen Landesliga ist der SHFV. Zuständig für die Abwicklung des Spielbetriebes ist der SHFV Frauen- und Mädchenausschuss.

Die Leitung der C- Juniorinnen Landesligen übernimmt Kathrin John, Beisitzerin im Frauen- und Mädchenausschuss.

**Kathrin John**  
**Johannes-Brahms-Str. 4a**  
**23843 Bad Oldesloe**  
**Mobil: 0172 / 429 86 31**  
**Mail: [kathrin.john@shfv-kiel.evpost.de](mailto:kathrin.john@shfv-kiel.evpost.de)**

Alle Anfragen und jeglicher Schriftwechsel sind daher nur mit dieser zu führen.  
Für die Ahndung von Unsportlichkeiten ist das Verbandsjugendgericht zuständig.

Die Spielklasse der C-Juniorinnen Landesliga besteht aus **15 Mannschaften in zwei Staffeln**.

### 2. Spielberechtigung

Für den Einsatz von Spielerinnen in Meisterschaftsspielen C-Juniorinnen Landesliga gilt die Jugendordnung. Spielberechtigt sind Juniorinnen, die in der Zeit vom **01.01.2012 - 31.12.2015** geboren sind.

### 3. Spielmodus / Auf- und Abstieg / Qualifikation NordFV

1. Es wird in **zwei Landesligastaffeln** (LL Schleswig und LL Holstein) gespielt.
2. Die Vorrunde wird in zwei Qualifikationsstaffeln durchgeführt. Nach Abschluss der Qualifikationsrunde qualifizieren sich jeweils die ersten vier Mannschaften für die **Meisterrunde**. Die nächstplatzierten Mannschaften spielen in einer **Platzierungsrunde**. Der Gewinner der Meisterrunde ist Meister der C-Juniorinnen Landesliga.
3. Dabei kann es sich sowohl um **11er- als auch um 9er-Mannschaften** handeln. Es wird in der gesamten Spielklasse das flexible „**Norweger Modell**“ (**11er/9er**) angewendet (gem. § 5a) SpO), d.h. die 9er-Mannschaften die aufstocken bzw. eine 11er-Mannschaft, die an dem jeweiligen Spieltag reduzieren möchte, haben dem Gegner spätestens **48** Stunden vor Anpfiff die verfügbare Spielerinnenzahl schriftlich über das E-Postfach mitzuteilen und diese ist umgehend durch den Gegner zu bestätigen, jeweils in Kopie an den oben genannten Staffelleiter. Die für das Spiel getroffene Absprache ist dann verbindlich.

Hierbei gilt jedoch folgender Grundsatz:

Bei dreizehn oder mehr Spielerinnen auf dem Spielberichtsbogen wird 11-gegen-11 gespielt.

# Gesonderte Durchführungsbestimmungen C-Juniorinnen Landesliga



**Spielserie 2026/2027**

Stand:

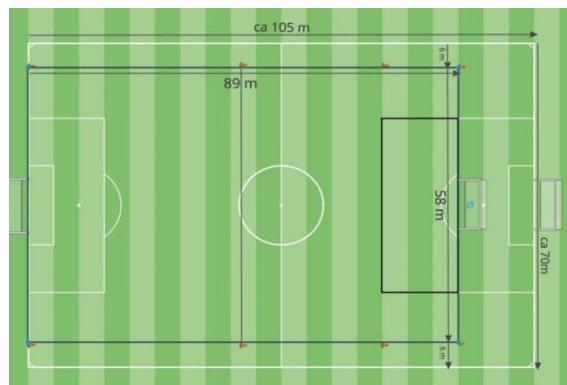
23.06.2026

4. Sollte es durch höhere Gewalt, die keiner der Vereine und/oder Verbände schuldhaft verursacht hat, zu einer Verzögerung der Saison kommen, behält sich der FuM-Ausschuss vor, vom vorgesehenen Modus abzuweichen. Sollten nicht alle Spiele einer Staffel/Spielrunde gespielt werden können, werden gemäß §12 SpO die Platzierungen unter Anwendung einer Quotienten-Regelung ermittelt.
5. Es gibt keinen Auf- und Abstieg.
6. Der Landesmeister der C-Juniorinnen Landesliga SH nimmt an der Norddeutschen C-Juniorinnen-Vereinsmeisterschaft (Vorrunde ab 19.06.2027) teil.

## 4. Spielfeldgröße

Die Spielfeld-/Torgrößen stellen sich jeweils wie folgt dar:

- 11er-Mannschaften:  
11er spielen auf 11er-Großfeld auf großen Toren.
- 9er-Mannschaften:  
9er spielen gemäß Anhang e) Jugendordnung auf einem um einen Strafraum verkürzten Großfeld mit eingerückten Seitenlinien (Richtwert 58 x 89 Meter) auf 5m-Tore. (Strafstoßpunkt: 9 Meter).



## 5. Digitaler Spielerpass

Der digitale Spielerpass kommt in sämtlichen SHFV-Verbandsspielklassen der Frauen- und Juniorinnen verbindlich zum Einsatz.

## 6. Regelspieltag

Der Heimverein meldet über den DFBnet-Meldebogen den Regelspieltag (Samstag/Sonntag) für die jeweilige Mannschaft. Abweichungen von den gemeldeten Daten können bei der Spielplangestaltung aufgrund von Doppelbelegungen der Spielstätte auftreten. Spieldaustauschungen an anderen Tagen (z.B. freitags) sind nur im Einvernehmen mit dem Gegner möglich.